

Päiväys 28.10.2021
Versio
Laatija Åsa Björk
Hyväksyjä Stefan Anderson

OMAISLUOVUTUS - OHJE MUNUAISLUOVUTTAJALLE.

Terve ihminen voi luovuttaa toisen munuaisensa omaiselleen ja läheiselle henkilölle. Luovutus perustuu aina vapaaehtoisuuteen ja voimakkaaseen haluun auttaa munuaissairasta läheistä. Kaikki aikuisten munuaisensiirrot tehdään Helsingissä HUS:in kirurgisessa sairaalassa ja lasten leikkaukset. Lasten, - ja nuorten sairaalassa.

Luovuttajan ja saajan veriryhmän ja kudostyyppin yhteensopivuus varmistetaan tarkkojen tutkimusten perusteella ennen siirtoa. Sopivuus on yleensä riittävän hyvä potilaan lähisukulaisilla, kuten vanhemmilla ja sisaruksilla. Myös muu lähisukulainen voi luovuttaa munuaisensa, mutta mikäli kudosityhteensopivuus on huono, joutuu vastaanottaja käyttämään voimakkaampaa hylkimisen estolääkitystä, mikä taas saattaa huonontaa vastaanottajan vointia ja ennustetta.



Esteet:

On tiettyjä sairauksia ja tiloja jolloin munuaisen luovuttaminen ei ole mahdollista. Esim. munuaissairaus, diabetes, kohonnut verenpaine, sydänsairaus, syöpä (myös jo parantunut syöpä), psyykinen sairaus, alkoholin suurkulutus, ylipaino (BMI>30), pitkäaikainen tupakointi, verenohennuslääkkeet käytössä.

Päiväys 28.10.2021

Versio

Laatija Åsa Björk

Hyväksyjä Stefan Anderson

Komplikaatiot:

Matalat verenpaineet leikkauksen aikana, verenvuoto, haavan kipu, haavan tulehtuminen ovat luovutusleikkaukseen liittyvät riskit, mutta harvoin ilmenee vakavia komplikaatioita. Leikkauksen jälkeen, on munuaistoiminnasta jäljellä vain puolet. Elimistö pystyy kuitenkin kompensoimaan tilannetta niin, että jäljellä oleva munuaisen toimintaa lisääntyy 50 prosentista 75 prosenttiin normaalista. Munuaisten luovutus ei lisää riskiä sairastua krooniseen munuaistautiin myöhemmässä vaiheessa, ja luovuttaja voi elää täysin normaalia elämää luovutuksen jälkeen.

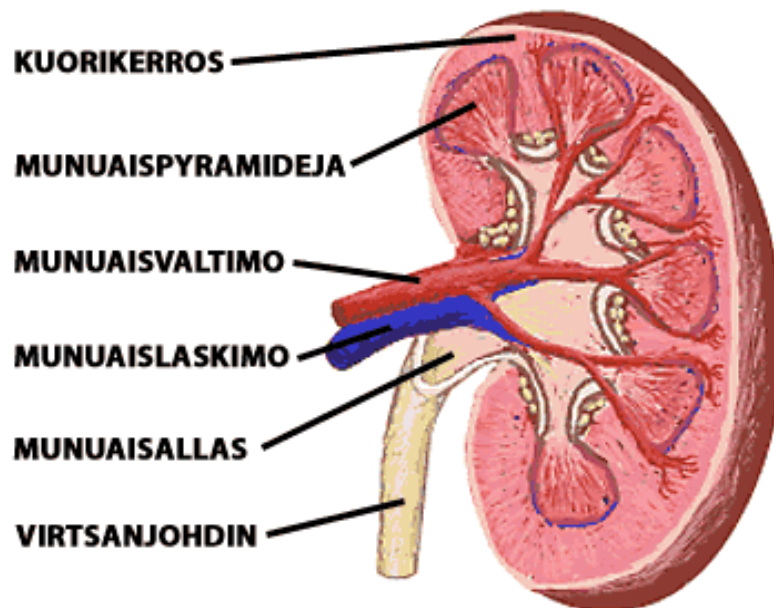
Valmistelut:

- Tehdään sopivuustesti; tutkitaan veriryhmä omassa sairaalassa. Luovuttajan veriryhmä täytyy olla yhteensopiva vastaanottajan veriryhmän kanssa.
- Alustava keskustelu: lääkäri – luovuttajaehdokka – vastaanottaja.
- Munuaispoliklinikalla tutkitaan luovuttajan yleinen terveydentila. Sydänfilmi ja sydän-keuhko-röntgenkuva on otettava. Laboratoriotutkimukset pitää tehdä, verestä ja virtsasta.
- Mikäli veriryhmät sopivat ja Sinä olet terve, tutkitaan kudostyyppi ja ristikoe SPR:n Kudostyyppityslaboratoriossa.
 - O Kudostyyppi: Elinsiirron jälkeen vastaanottajan valkosolut tunnistavat vieraan kudostyyppin ja elimistö alkaa hylkiä siirrettyä elintä. Tätä torjutaan lääkkeillä. Kudostyyppin täytyy olla yhteensopiva, jotta munuainen toimisi mahdollisimman pitkään siirron jälkeen.
 - O Ristikoe: Sopivuuskoe. Kertoo jos vastaanottajalla on vasta-aineita luovuttajan soluja vastaan, joita voivat aiheuttaa siirtoelimen tuhoutuminen estolääkityksestä huolimatta. Negatiivinen sopivuuskoe on siirron ehdoton edellytys.

Päiväys 28.10.2021
Versio
Laatija Åsa Björk
Hyväksyjä Stefan Anderson



- Munuaisten rakenne ja toiminta selvitetään tarkoin menetelmin; ultraäänitutkimus, nefrografia (näkee onko toiminnassa puoliero), isotooppitutkimus (puhdistustoiminnan tarkka määrittäminen) ja tietokonekerroskuvaus (anatominen rakenne selvitetään).



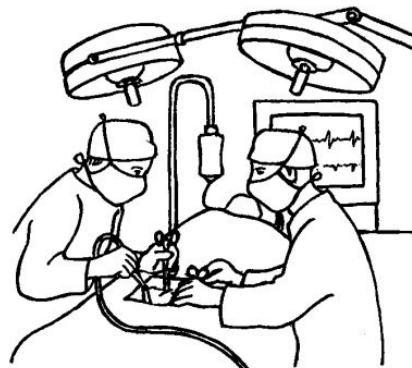
- Luovuttaja käy myös psykiatrin haastattelussa.
- Mikäli selvitysten perusteella ei ole estettä munuaisluovutukselle, sovitaan tapaaminen siirtokirurgien kanssa ja omaissiirron ajankohta.

Päiväys 28.10.2021
Versio
Laatija Åsa Björk
Hyväksyjä Stefan Anderson

- Vastaanottajalle annetaan mahdollisesti immunosuppressiiviset verensiirrot tässä vaiheessa.

- Luovuttajan ja siirron saajan tulee toimittaa transplantaatiotoimistoon viranomaisia varten virkatodistuksen, josta ilmenee sukulaissuhde.

- Luovuttajan tulee allekirjoittaa suostumus elimen luovutukseen, ja elimien irrottamiseen tarvitaan myös Sosiaali- ja terveysalan lupa, ja valvontaviraston (Valvira) lupa. Lain edellyttämät anomukset viranomaisilta ja potilaan ja luovuttajan seurantatietojen tallentamisluvat allekirjoitetaan munuaissiirto-osastolla ennen leikkausta. Luovuttajalla on oikeus perua kaikki leikkaukseen asti.



- Sairaalahoito leikkauksen jälkeen kestää n. viikon. Toipumislomaa on yleensä 4-6 viikkoa.

Päiväys 28.10.2021
Versio
Laatija Åsa Björk
Hyväksyjä Stefan Anderson

-
- Luovuttajalle tulee tehdä terveystarkastus laboratoriokokeineen 1kk ja 1 vuosi munuaisluovutuksen jälkeen ja sen jälkeen 5 vuoden välein.
 - Tutkimukset, sairaalahoito, luovutusleikkaus ja poliklinikkaseuranta ovat luovuttajalle maksuttomia. Munuais- ja maksaliitto voi korvata matkojen omavastuuosuudet tutkimuksiin ja luovutusleikkaukseen. Luovuttaja saa Kelalta luovutuspäivärahaa, mikäli työnantaja ei maksa palkkaa työstä poissaolon ajalta. Lisätietoa saa sairaaloiden sosiaalityöntekijöiltä. Luovutuksen mahdollisia vaikutuksia yksityisiin sairausvakuutuksiin on syytä tarkistaa.